



ΠΕΡΙΦΕΡΕΙΑ ΚΡΗΤΗΣ
REGION OF CRETE



**Επιμορφωτικό
Πρόγραμμα**
για τη σύνδεση
Πρωτογενούς Τομέα
και **Τουριστικού Τομέα**



Ενότητα Υ4. «Αγροτική Επιχειρηματικότητα» (Π.3.4β)

Υποενότητα 1

Εισηγητής: Βαγγέλης Τζουβελέκας

Καθηγητής και πρ. Πρόεδρος Τμήματος Οικονομικών Επιστημών Πανεπιστημίου Κρήτης
ΕΥ της Μονάδας Ερευνών Αγοράς και Επιχειρηματικότητας του Πανεπιστημίου Κρήτης

Ημέρα Διδασκαλίας: 10/10/2021

Ρέθυμνο, Οκτώβρης 2021

Αγροτική Επιχειρηματικότητα

Β. Τζουβελέκας



τμήμα
Οικονομικών Επιστημών
ΠΑΝΕΠΙΣΤΗΜΙΟ ΚΡΗΤΗΣ

8 Οκτωβρίου 2021

- ▶ Σε παγκόσμιο επίπεδο τα τελευταία 30 έτη πληθυσμός αυξήθηκε κατά 37%, ενώ η κατά κεφαλήν κατανάλωση τροφίμων (φρέσκων και τυποποιημένων) αυξήθηκε μόλις κατά 27%
- ▶ Την ίδια περίοδο, η παραγωγή τροφίμων (φρέσκων και τυποποιημένων) υπέρ-τριπλασιάστηκε από τα 1,2 στα 3,7 τρις δολάρια. Αξίζει να σημειωθεί ότι σύμφωνα με την Παγκόσμια Τράπεζα το ένα τέταρτο με ένα τρίτο της συνολικής αυτής παραγωγής καταλήγει στα σκουπίδια ή χάνεται.
- ▶ Είναι χαρακτηριστικό ότι οι μεγάλες πολυεθνικές του τομέα ελέγχουν άμεσα ή έμμεσα το 60% περίπου της παγκόσμιας παραγωγής
- ▶ Η Ευρώπη καλύπτει πλέον το 13% της Παγκόσμιας Παραγωγής Τροφίμων από το 22% που κάλυπτε πριν 30 χρόνια.
- ▶ Το εμπόριο αγροδιατροφικών προϊόντων της Ένωσης, ανέρχεται σε 306 δις ευρώ: 184 δις εξαγωγές και 122 δις εισαγωγές.
- ▶ Στην Αφρική είχαμε αύξηση στον όγκο κατανάλωσης τροφίμων κατά 120%, ενώ η Ασία υπέρ-διπλασίασε τον όγκο κατανάλωσης τροφίμων με κύριο καταναλωτή την Κίνα

- ▶ Το παρελθόν αποτελεί πηγή έμπνευσης: η βιομηχανία εστιάζει σε τρόφιμα που αντιπροσωπεύουν την παραδοσιακή κουζίνα κάθε λαού αναδεικνύοντας τα δυνατά τους χαρακτηριστικά π.χ. μεσογειακή διατροφή
- ▶ Η δύναμη βρίσκεται στα φυτά: οι καταναλωτές προτιμούν την υγιεινή διατροφή εστιάζοντας στα φρούτα και λαχανικά, τους σπόρους, τα δημητριακά και τα αρωματικά φυτά (η χρήση φυτικής πρωτεΐνης έχει αυξηθεί κατά 25%)
- ▶ Τα 'άσχημα' τρόφιμα είναι ελκυστικά: η μεγάλη σπατάλη τροφίμων έχει οδηγήσει αρκετούς καταναλωτές στην επιλογή τροφίμων που δεν έχουν την τέλεια εικόνα και εμφάνιση
- ▶ Τα τρόφιμα που καταναλώνονται γρήγορα: αναδεικνύονται προϊόντα που καταναλώνονται γρήγορα, είναι εύκολα διαθέσιμα και πλούσια σε θρεπτικά συστατικά π.χ. μπάρες δημητριακών
- ▶ Τρόφιμα για το βράδυ: η εκμετάλλευση του ελεύθερου χρόνου το βράδυ αναδεικνύει τρόφιμα εκλεπτυσμένα που βοηθούν τον οργανισμό να ανταπεξέλθει στο στρες π.χ. αρωματικά φυτά
- ▶ Το υγιινό φαγητό δεν είναι πολυτέλεια: όλο και περισσότεροι καταναλωτές επιθυμούν να βελτιώσουν την ποιότητα της διατροφής τους ανεξάρτητα εισοδήματος

- ▶ Η Ευρωπαϊκή κατανάλωση τροφίμων παραμένει σταθερή και είναι η υψηλότερη στο κόσμο (970 κιλά), ενώ η παγκόσμια (και Ευρωπαϊκή) ζήτηση τροφίμων υπολογίζεται ότι θα αυξηθεί 60% έως το 2050
- ▶ Σε αυτό το μεταβαλλόμενο περιβάλλον το μερίδιο αγοράς των Ελληνικών προϊόντων τροφίμων
 - σε παγκόσμιο επίπεδο μειώθηκε από το 0,87% το 1990 στο 0,35% το 2019
 - ενώ σε Ευρωπαϊκό επίπεδο ακολούθησε την ίδια πτωτική τάση από 4,5% στο 2,84% την ίδια περίοδο
- ▶ Περίπου το 5% του ΑΕΠ παράγεται από τον πρωτογενή τομέα, ενώ το 21% προέρχεται από τον κλάδο των τροφίμων
- ▶ Σύμφωνα με την Γεωργική Απογραφή υπάρχουν πάνω από 700 χιλ. αγροτικές εκμεταλλεύσεις, αποτελώντας το 6,9% του συνόλου της Ένωσης το 85% των οποίων αποτελούν πολύ μικρές και μικρές εκμεταλλεύσεις
- ▶ Το 90% της εργασίας, στην περίπτωση των πολύ μικρών και μικρών αγροτικών εκμεταλλεύσεων, προέρχεται από οικογενειακή εργασία

Ελληνική Βιομηχανία Τροφίμων και Ποτών

15,7
χιλ.



Αριθμός
επιχειρήσεων

€15,1
δισ.

Κύκλος
εργασιών



+1,86%



Μέση ετήσια
αύξηση εσόδων
2009-2016



4,2 δισ.



Εισαγωγές

3,8 δισ.



Εξαγωγές

-0,4 δισ.



Εμπορικό Ισοζύγιο

Ακαθάριστη
προστιθέμενη αξία

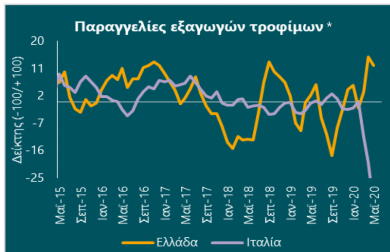


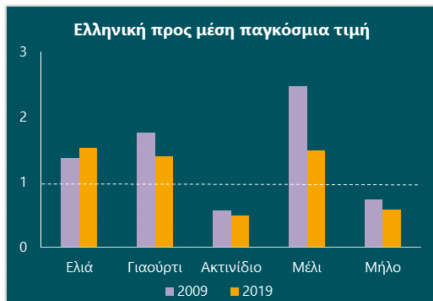
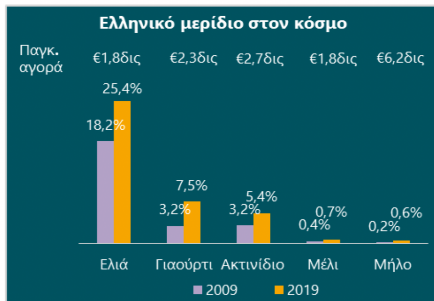
€ 3,1 δισ.

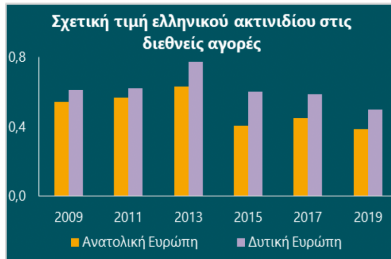
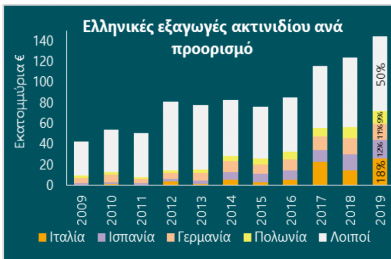
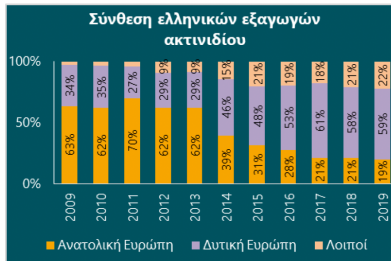
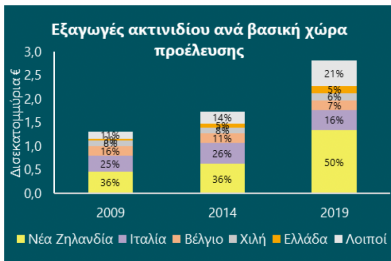
Αριθμός
Εργαζομένων



111 χιλ.







Πέντε υποκλάδοι του κλάδου Τροφίμων & Ποτών εξάγουν πάνω από το 50% της παραγωγής τους και καλύπτουν το 60% των εξαγωγών

A/A	Κλάδος	Εξωστρέφεια*	Εξαγωγές (€ εκ.) 2015	Παραγωγή (€ εκ.) 2015	
1	Έλαια	97%	744	767	Εξωστρέφεις
2	Φρούτα & Λαχανικά	83%	771	925	
3	Αλιεύματα	69%	568	824	
4	Ξηροί Καρποί	55%	337	609	
5	Κονσερβοποιία	50%	88	182	
Υποσύνολο		71%	2.508	3.306	
6	Κόκκινο Κρέας	35%	50	142	Μέτρια εξωστρέφεις
7	Αλκοολούχα Ποτά	25%	173	688	
8	Γαλακτοκομικά & Παγωτά	23%	556	2.471	
Υποσύνολο		28%	780	3.300	
9	Αρτοποιία, Προϊόντα Αλευρόμυλων	15%	358	2.432	Εσωστρέφεις
10	Κατεψυγμένα	14%	19	135	
11	Νερά & Αναψυκτικά	9%	103	1.156	
12	Πουλερικά	4%	18	397	
13	Χοιρινό	3%	7	247	
Υποσύνολο		9%	505	4.367	
Σύνολο / Μ.Ο.		37%	3.792	10.974	

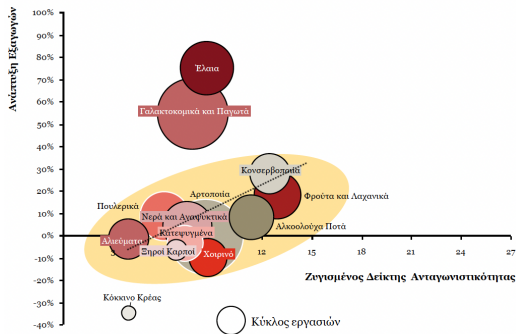
Από τη συνολική παραγωγή του κλάδου Τροφίμων & Ποτών εξάγεται το 37% του συνολικού προϊόντος το οποίο κατά κύριο λόγο αφορά χύδην προϊόντα

Χοιρινό και Πουλερικά εξάγουν περίπου το 4% της παραγωγικής τους αξίας, ενώ Φρούτα & Λαχανικά και Έλαια σχεδόν το 90%

* Εξωστρέφεια = Αξία Εξαγωγών/Αξία Παραγωγής

Πηγή: ΕΛ.ΣΤΑΤ (η παραγωγή των Αλιευμάτων περιλαμβάνει Υδατοκαλλιέργειες και Αλιεία)

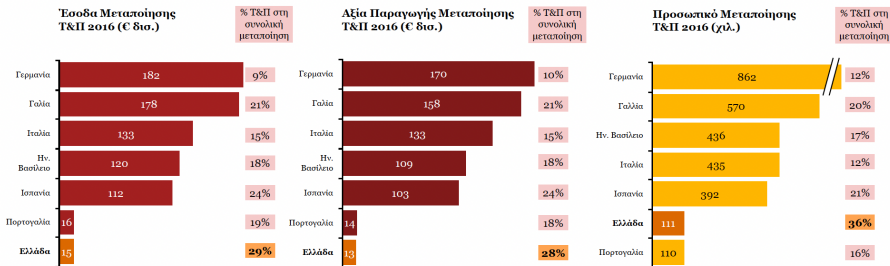
Η υψηλή ανταγωνιστικότητα φαίνεται να προωθεί την αύξηση των εξαγωγών στον κλάδο Τροφίμων & Ποτών



Η αύξηση της ανταγωνιστικότητας σχετίζεται ισχυρά με τις εξαγωγές

Υποκλάδοι χαμηλής ανταγωνιστικότητας έχουν περιορισμένες εξαγωγές με δύο εξαιρέσεις: τα Έλαια που εξαγωγή κυρίως χύδην προϊόντα και τα Γαλακτοκομικά που εξαγωγή προϊόντα σχετικά υψηλής διάρκειας ζωής

Η βιομηχανία Τροφίμων & Ποτών έχει υψηλή συνεισφορά στη μεταποίηση στην Ελλάδα σε σχέση με άλλες ευρωπαϊκές χώρες

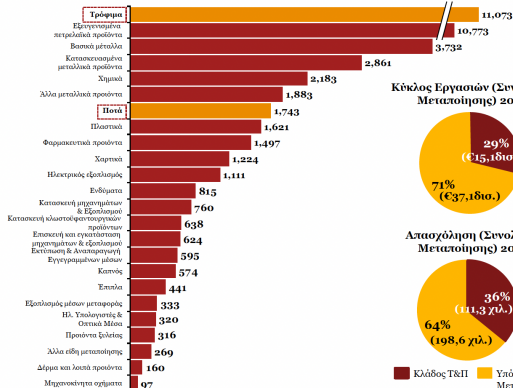


Πηγή: Eurostat, Structural Business Statistics, 2016

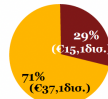
Τα Τρόφιμα αποτελούν το μεγαλύτερο κλάδο μεταποίησης στην Ελλάδα, ενώ μαζί με τα Ποτά αντιπροσωπεύουν το 29% του συνόλου

Ο κλάδος απασχολεί περίπου 111 χιλ. εργαζομένους, καλύπτοντας το 36% του συνολικού εργατικού δυναμικού του μεταποιητικού κλάδου

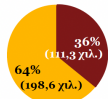
Αξία Παραγωγής ανά κλάδο Μεταποίησης (€ εκ.)



Κύκλος Εργασιών (Συνολικής Μεταποίησης) 2016



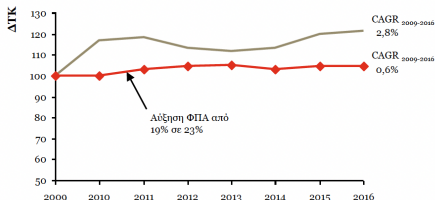
Απασχόληση (Συνολικής Μεταποίησης) 2016



Πηγή: Eurostat, Structural Business Statistics, 2016

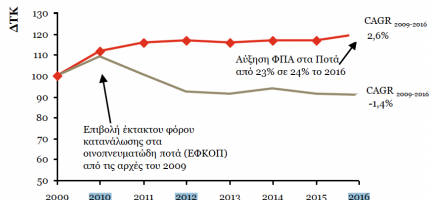
Η παραγωγή των Ποτών μειώθηκε εξαιτίας των φορολογικών επιβαρύνσεων, ενώ η παραγωγή των Τροφίμων εμφάνισε αυξητικές τάσεις

Εναρμονισμένος Δείκτης Τιμών Καταναλωτή (ΔΤΚ) & Δείκτης Παραγωγής Τροφίμων



Πηγή: ΕΛ. ΣΤΑΤ., PwC Analysis

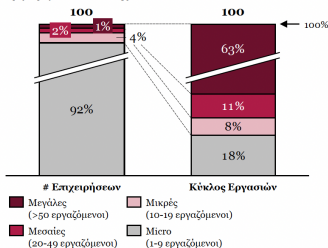
Εναρμονισμένος Δείκτης Τιμών Καταναλωτή (ΔΤΚ) & Δείκτης Παραγωγής Ποτών



Πηγή: ΕΛ. ΣΤΑΤ., PwC Analysis

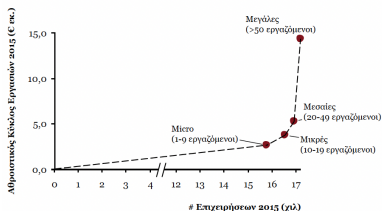
—●— ΔΤΚ — Δείκτης Παραγωγής

Κατηγοριοποίηση Εταιρειών με βάση τον αριθμό εργαζόμενων (στοιχεία 2015)



Η ελληνική βιομηχανία Τροφίμων και Ποτών παρουσιάζει ταυτόχρονα μεγάλη συγκέντρωση και μεγάλη κατάτμηση

- Η πλειονότητα των εταιρειών (~ 15.799 το 2015) είναι μικρές, οικογενειακές επιχειρήσεις, που απασχολούν λιγότερα από 10 άτομα. Ωστόσο, αυτές αντιπροσωπεύουν μόνο το 18% των συνολικών εσόδων του κλάδου (€ 2,6 δισ.)
- Αντίθετα, οι μεγαλύτερες επιχειρήσεις, που απασχολούν περισσότερους από 50 εργαζόμενους, έχουν δείξει ανθεκτικότητα, ενώ τα έσοδά τους τα τελευταία χρόνια αυξήθηκαν, φθάνοντας τα € 9 δισ. το 2015. Το υπόλοιπο 19% του συνολικού κύκλου εργασιών του κλάδου προέρχεται από μικρές και μεσαίες επιχειρήσεις απασχολώντας 10 έως 50 εργαζόμενους

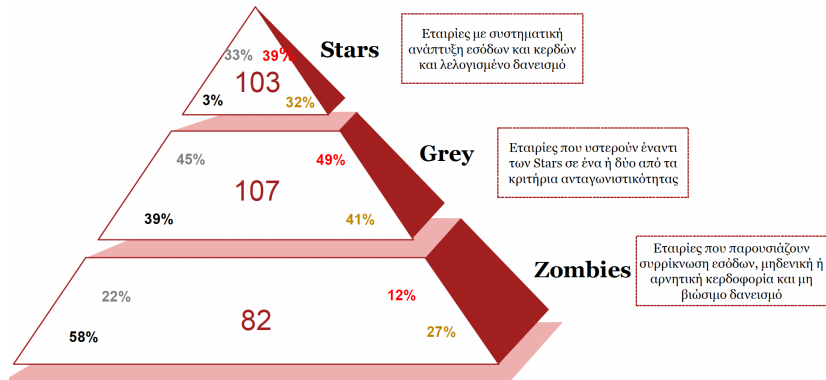


Πηγή: Eurostat, Structural Business Statistics, 2016

63% των συνολικών εσόδων του κλάδου προέρχεται από το 1% των επιχειρήσεων

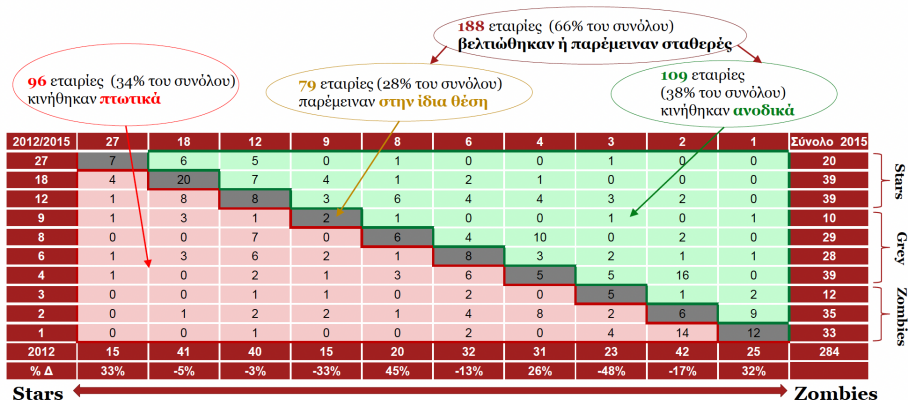
- ▶ Η μεταποίηση τροφίμων κατέχει ιδιαίτερα σημαντική θέση στην ελληνική μεταποίηση αφού είναι ο μεγαλύτερος βιομηχανικός κλάδος στην Ελλάδα αντιπροσωπεύοντας περίπου το 30% της συνολικής απασχόλησης και των συνολικών εσόδων
- ▶ Η παραγωγή των ποτών μειώθηκε εξαιτίας των συνεχών ανατιμήσεων της περιόδου 2009-2016, ενώ η παραγωγή των τροφίμων αυξήθηκε οδηγούμενη από εξαγωγές
- ▶ Τα έσοδα των εταιρειών τροφίμων αυξήθηκαν με ρυθμό 3,4% ετησίως από το 2012 έως το 2016, και των εταιρειών ποτών με 3,1% δείχνοντας μια θετική δυναμική
- ▶ Η ελληνική βιομηχανία Τροφίμων και Ποτών παρουσιάζει ταυτόχρονα μεγάλη συγκέντρωση και μεγάλη κατάτμηση με το 1% των εταιρειών να απολαμβάνει το 63% των εσόδων

Το 36% των εταιρειών του κλάδου είναι Stars ενώ μόνο το 27% είναι Zombies









Επιχειρήσεις

% Κύκλος Εργασιών 2015	% ΕΒΙΤΔΑ 2015
% Σύνολο Δανεισμού 2015	% Αριθμός Προσωπικού 2015



Η μέση εταιρεία στον κλάδο Τροφίμων και Ποτών είναι μικρή και περιορισμένης κεφαλαιακής βάσης

	Έσοδα	Προσωπικό	Κερδοφορία	ROCE	Απασχολούμενα Κεφάλαια	Καθαρός Δανεισμός/ EBITDA
2015						
Stars	€30 εκ. <small>με 10% CAGR εσόδων 2012-2015</small>	131 <small>εργαζόμενοι</small>	€3 εκ. <small>EBITDA και περίπου 11% περιθώριο EBITDA</small>	13,5% <small>ROCE₂₀₁₂₋₂₀₁₅</small>	€17 εκ.	0,6x <small>καθαρός δανεισμός/ EBITDA με καθαρό δανεισμό €1 εκ.</small>
Grey	€40 εκ. <small>με 2,8% CAGR εσόδων 2012-2015</small>	148 <small>εργαζόμενοι</small>	€4 εκ. <small>EBITDA και περίπου 9% περιθώριο EBITDA</small>	6,9% <small>ROCE₂₀₁₂₋₂₀₁₅</small>	€30 εκ.	3,9x <small>καθαρός δανεισμός/ EBITDA με καθαρό δανεισμό €11 εκ.</small>
Zombies	€26 εκ. <small>με -3,3% CAGR εσόδων 2012-2015</small>	143 <small>εργαζόμενοι</small>	-€1 εκ. <small>EBITDA και περίπου -5% περιθώριο EBITDA</small>	-9,6% <small>ROCE₂₀₁₂₋₂₀₁₅</small>	€28 εκ.	20,6x <small>καθαρός δανεισμός/ EBITDA με καθαρό δανεισμό €24 εκ.</small>

Ο κλάδος Τροφίμων & Ποτών εμφανίζεται μέτρια ανταγωνιστικός στο σύνολό του με τρεις υποκλάδους να ξεχωρίζουν

Χαρακτηριστικά Υποκλάδων Τροφίμων και Ποτών										
A/A	Κλάδος	Ζηγημένος Δείκτης Ανταγ/ήτας	# Εταιρειών	Προσωπικό	Κύκλος (€ εκ.)	EBITDA (€ εκ.)	EBITDA Margin	Απασχολούμενα Κεφάλαια (€ εκ.)	Συνολικός Δανεισμός (€ εκ.)	Πάγιο Ενεργητικό (€ εκ.)
1	Φρούτα και Λαχανικά	13,0	37	2.920	754	36	4,7%	456	146	432
2	Κονσερβοποιία	12,5	23	1.829	551	46	8,3%	483	304	1.817
3	Αλκοολούχα Ποτά	11,4	15	2.445	679	33	4,9%	425	127	194
4	Χοιρινό	8,8	15	2.903	518	30	5,8%	377	267	974
5	Έλαια	8,7	23	1.453	1.008	59	5,8%	575	225	332
6	Αρτοποιία, Προϊόντα Αλευρόμυλων	8,7	61	11.807	1.920	134	7,0%	2.294	887	344
7	Γαλακτοκομικά και Παγωτά	7,9	39	6.036	1.695	116	6,8%	1.365	531	254
8	Νερά και Αναψυκτικά	7,5	19	3.107	815	52	6,4%	482	56	41
9	Κατεψυγμένα	7,4	16	2.570	457	32	7,0%	451	239	64
10	Ξηροί Καρποί	6,9	8	629	163	14	8,4%	119	68	192
11	Πουληρικά	6,2	18	2.980	831	38	4,6%	358	243	272
12	Κόκκινο Κρέας	4,0	7	426	87	N/A*	-1,3%	63	39	223
13	Αλιεύματα	4,0	11	3.365	554	83	14,9%	562	528	338
	Σύνολο	8,2	292	42.470	10.032	671	6,4%	8.010	3.659	5.476

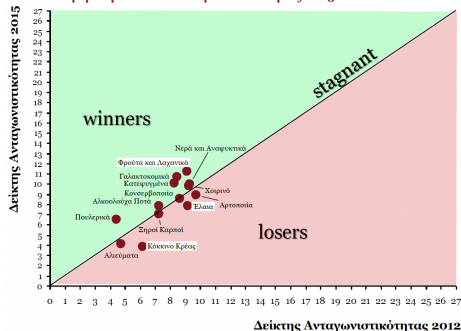
* EBITDA < 0

- Περίπου το 75% των εσόδων των Τροφίμων & Ποτών βρίσκονται σε υποκλάδους μέτριας ανταγωνιστικότητας, με κυρίαρχους την Αρτοποιία και τα Γαλακτοκομικά αλλά και πλέον ανταγωνιστικούς υποκλάδους (Φρούτα & Λαχανικά, Κονσερβοποιία και Αλκοολούχα Ποτά) με συνολικά έσοδα € 2 δις.
- Τα Αλιεύματα και το Κόκκινο Κρέας αποτελούν τους λιγότερο ανταγωνιστικούς υποκλάδους με συνολικά έσοδα € 640 εκ.

Αρτοποιία και Γαλακτοκομικά παρουσιάζουν το μεγαλύτερο συγκριτικά αριθμό εσόδων στον κλάδο, η πλειοψηφία τους όμως βρίσκεται σε εταιρίες Zombie μειώνοντας τη συνολική ανταγωνιστικότητα

Περίπου το 50% των υποκλάδων βελτίωσε την ανταγωνιστικότητά του την περίοδο 2012-2015, ενώ το άλλο 50% παρουσίασε μείωση

Σύγκριση δεικτών ανταγωνιστικότητας 2015 και 2012



Μεταβολή Δείκτη Ανταγωνιστικότητας Υποκλάδων

Κλάδος	Δ(2012-2015)	Αλλαγές στην ανταγωνιστικότητα
Γαλακτοκομικά	2,5	
Φρούτα & Λαχανικά	2,0	Μεγάλη Βελτίωση
Πουλερικά	2,0	
Κατεψυγμένα	1,8	
Νερά & Αναψυκτικά	0,7	Ελαφριά Βελτίωση
Αλκοολούχα Ποτά	0,4	
Κονσερβοποιία	-0,1	
Χοιρινό	-0,2	
Επιφοι Καρποί	-0,3	Μικρή Απώλεια
Αρτοποιία	-0,5	
Αλιεύματα	-0,5	
Έλαια	-1,3	Μεγάλη Απώλεια
Κόκκινο Κρέας	-2,3	

- Γαλακτοκομικά, Φρούτα & Λαχανικά, Πουλερικά και Κατεψυγμένα βελτίωσαν την ανταγωνιστικότητά τους από σχετικά χαμηλή ανταγωνιστική βάση
- Έλαια και Κόκκινο Κρέας μείωσαν αισθητά την ανταγωνιστικότητά

Στα προσεχή έτη, η αγορά τροφίμων και αγροτικών προϊόντων αναμένεται να συνεισφέρει σημαντικά στην ανάπτυξη του ΑΕΠ, καθοδηγούμενη κυρίως από τα παρακάτω ανταγωνιστικά πλεονεκτήματα και τάσεις τις αγοράς:

- ▶ Την πρόσφατη στροφή προς οργανικά και φυσικά συστατικά στον ελληνικό γεωργικό τομέα, τα οποία είναι ιδιαίτερος αναγνωρισμένα και μπορούν να δημιουργήσουν ακόμα μεγαλύτερη προστιθέμενη αξία και υψηλότερο περιθώριο κέρδους.
- ▶ Την καθιέρωση της Μεσογειακής διατροφής στις Δυτικές χώρες ως κορυφαίο παράδειγμα υγιεινής, φυσικής διατροφής.
- ▶ Τους βασικούς παράγοντες υγείας, φυσικής ευεξίας και ευχαρίστησης, οι οποίοι καθορίζουν τις προτιμήσεις των αναπτυγμένων οικονομιών.
- ▶ Την αυξανόμενη τάση για αυτάρχεια και μεγάλη ασφάλεια στα τρόφιμα.
- ▶ Τη δυναμική ανάπτυξης συνεργατικών σχηματισμών καινοτομίας και έρευνας και ανάπτυξης σε εξειδικευμένους τομείς τροφίμων, συνδυάζοντας την ευρωπαϊκή χρηματοδότηση, το έργο ερευνητικών και ακαδημαϊκών ιδρυμάτων και το ενδιαφέρον μεγάλων βιομηχανιών για την εφαρμογή νέων τεχνολογιών.

Γιατί υπολείπονται ανταγωνιστικότητας και εξωστρέφειας οι εταιρίες Τροφίμων & Ποτών

Μικρό εταιρικό μέγεθος

- Δυσκολίες χρηματοδότησης σημαντικών επενδύσεων φυσικών και άυλων (μάρκετινγκ, R&D κ.α.)
- Δυσκολίες διαμόρφωσης στρατηγικής και συνεπούς εξαγωγικού μάρκετινγκ
- Μακριά από την κρίσιμη μάζα για συστηματικό R&D
- Απουσία οικονομικών κλίμακας στην παραγωγή

Αστοχίες αγοράς

- Έλλειψη θεσμικών **ιδίων κεφαλαίων**
- **Μικρή κλίμακα** εταιρειών ασύμβατη με απαιτήσεις της διεθνούς αγοράς σε όγκους και ποικιλία προϊόντων
- Απουσία ατομικού ή **συλλογικού διεθνούς μάρκετινγκ** και πωλήσεων

Περιορισμένη εξαγωγική δυναμική

- Έλλειψη **κεφαλαίων** για επένδυση σε branding και απόκτηση μεριδίου αγοράς
- **Χαμηλή καινοτομικότητα** προϊόντων
- Μικρός **όγκος παραγωγής** ανά προϊόν
- Περιορισμένα **footprints** στις ξένες αγορές



Οι στρατηγικές στον κλάδο Τροφίμων & Ποτών αφορούν στα προϊόντα, την παραγωγή, τα logistics και το μάρκετινγκ

01

Προϊόντα

- Δημιουργία και ανάπτυξη καινοτομικών συνθέσεων
- Δημιουργία και προώθηση πιο ελκυστικών συσκευασιών
- Προσαρμογή σε διαφορετικές πολιτισμικές αντιλήψεις

02

Παραγωγή

- Μεγέθυνση κλίμακας παραγωγής των προϊόντων
- Αύξηση ευελιξίας των ελληνικών εταιρειών
- Διακλαδική ενοποίηση της προσφοράς στην πρώτη επεξεργασία γεωργικών προϊόντων (supply aggregation)
- Ελάχιστες ποσότητες παραγωγής προϊόντων συμβατές με ελάχιστη ζήτηση

03

Logistics

- Αύξηση κλίμακας αποθήκευσης και διανομής των προϊόντων
- Ενοποίηση κινήσεων σε κοινούς προορισμούς (προς πελάτες και μονάδες επεξεργασίας)
- Διανομή των προϊόντων σε διεθνή κανάλια

04

Μάρκετινγκ

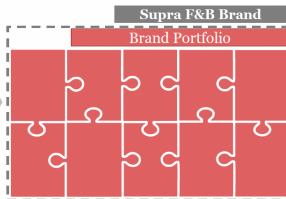
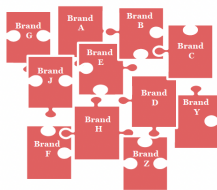
- Ενοποίηση της ζήτησης προϊόντων (demand aggregation)
- Διαχωρισμός supra και normal branding προϊόντων
- Κοινές εμπορικές συμφωνίες (τιμή και πίστωση)
- Ομαδοποίηση και διαφοροποίηση προϊόντων
- Μόνιμη υποδομή marketing

Στο οικοσύστημα Τροφίμων & Ποτών, αρκετά προϊόντα θα μπορούσαν να ομαδοποιηθούν από πλευράς marketing και πωλήσεων κάτω από ομπρέλες κοινών εμπορικών σημάτων

Κορυφαία και μικρότερα brand Τροφίμων & Ποτών ομαδοποιούνται συγκεντρώνοντας τουλάχιστον €300εκ ετήσια έσοδα

Δημιουργείται ένα «Supra F&B Brand», υπό την ομπρέλα του οποίου προωθούνται τα επιμέρους προϊόντα (π.χ. Produit du Soleil)

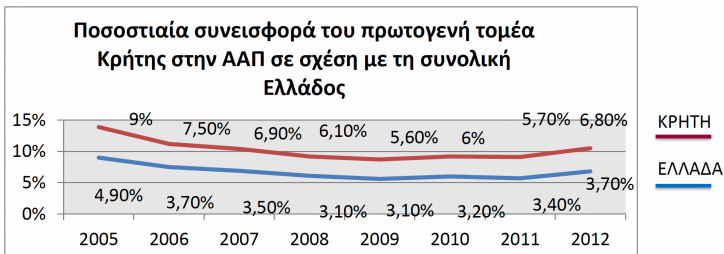
Μέσα από ένα ενέλικτο εταιρικό σχήμα με επενδύσεις σε marketing και κοινές υπηρεσίες, τα έσοδα της ομάδας θα υπερδιπλασιαστούν σε μια δεκαετία κυρίως μέσω εξαγωγών



- ▶ Το κόστος παραγωγής των αγροτικών προϊόντων είναι υψηλό
- ▶ Το αγροτικό εισόδημα παραμένει χαμηλότερο του μέσου όρου της Ευρωπαϊκής Ένωσης.
- ▶ Η επενδυτική δραστηριότητα στον πρωτογενή τομέα παρουσιάζει τις τελευταίες δεκαετίες μόνιμη πτωτική τάση η οποία επιδεινώθηκε στα χρόνια της κρίσης
- ▶ Το μικρό μέσο οικονομικό μέγεθος των εκμεταλλεύσεων περιορίζει τη χρήση σύγχρονων μέσων τεχνολογίας
- ▶ Η ετερο-απασχόληση αποτελεί σημαντική τροχοπέδη ανάπτυξης της αγροτικής επιχειρηματικότητας
- ▶ Η κρίση και απαξίωση του συνεταιριστικού κινήματος δημιούργησε κενά τα οποία δεν μπόρεσαν να καλυφθούν από νέους θεσμούς
- ▶ Η θεσμική οργάνωση στερείται της αναγκαίας συνοχής και αποτελεσματικότητας
- ▶ Η διάθεση των αγροτικών προϊόντων ρυθμίζεται από τις αλυσίδες πολυκαταστημάτων και τους χονδρεμπόρους σε βάρος της τιμής που εισπράττουν οι αγρότες

- ▶ Οι γραφειοκρατικές διαδικασίες αποθαρρύνουν την ανάληψη επιχειρηματικών πρωτοβουλιών
- ▶ Οι εισροές (αγροχημικά, πολλαπλασιαστικό υλικό, μηχανήματα, εξοπλισμός, κατασκευές) σχεδόν στο σύνολό τους είναι εισαγόμενες
- ▶ Περιορισμένη χρήση νέων τεχνολογιών και καλλιέργεια βάσει επιστημονικών τεκμηριωμένων πρακτικών (γεωργία ακριβείας, χρήση βελτιωμένων σπόρων, δημιουργία νέων ποικιλιών)
- ▶ Χαμηλή εκπαιδευτική κατάρτιση Ελλήνων αγροτών (μόλις 7% στην Ελλάδα, έναντι 50% κατά Μ.Ο. στην Ευρώπη).
- ▶ Περιορισμένες επενδύσεις στην αγροτική έρευνα και ανάπτυξη (μόλις 11 Euro/ha ετησίως στην Ελλάδα, έναντι 33 Euro/ha ετησίως στην Ευρώπη)
- ▶ Περιορισμένη προώθηση επώνυμων προϊόντων υψηλής προστιθέμενης αξίας (τα 2/3 του ελληνικού ελαιολάδου διακινούνται σε χύμα μορφή, με το αντίστοιχο ποσοστό για τη γειτονική Ιταλία να περιορίζεται μόλις στο 1/5 της ετήσιας συνολικής παραγωγής)

- ▶ Το ποσοστό της Ακαθάριστης Αξίας Παραγωγής (ΑΑΠ) του πρωτογενή τομέα της Κρήτης διατηρείται, σε παραπάνω από τα διπλάσια επίπεδα, σε σχέση με το σύνολο της χώρας
- ▶ Ο πρωτογενής τομέας σε, απόλυτα μεγέθη, παρουσιάζει μία πτωτική τάση, η οποία όμως φαίνεται να σταθεροποιείται στα ίδια περίπου επίπεδα, με μικρές αυξομειώσεις



Διαβάστε το άρθρο του Ι. Παπαδημητρίου την Καθημερινή «Έλληνες αγρότες με business plan. Αλήθειες και ψέματα γύρω από την αγροτική επιχειρηματικότητα, δυσκολίες και δυνατότητες»

<https://www.kathimerini.gr/economy/business/59267/agrotes-me-mpiznes-plan-1t-br-gt/>

Ας σκεφτούμε, πόσο εύκολη είναι η στροφή στον αγροτική επιχειρηματικότητα τόσο για τους Έλληνες αγρότες όσο για τους ανέργους που φεύγουν από τα μεγάλα αστικά κέντρα (λόγω της οικονομικής κρίσης) για να ασχοληθούν με αγροτικές καλλιέργειες στην περιφέρεια;